

JANAKKALA Melkkola arkeologinen valvonta 2019



Juuso Koskinen



Tilaaja: Elenia Oy

Sisältö

Perustiedot	2
Johdanto	3
Valvonta	3
Osuus 1	5
Osuus 2	6
Osuus 3	8
Tulos	9
Lähteet	9

Kansikuva: Kaivantoa pellon reunalla, josta on metallinetsinnän harrastajan, Reijo Hyvösen, mukaan on löytynyt rautakauden ajan löytöjä. Lounaaseen.

Perustiedot

Alue: Janakkala, rautakautinen asuinpaikka Melkkola (mj-tunnus 1000023233).

Työaika: 11.- 12.4.2019.

Tarkoitus: Valvoa tuleeko maakaapelia kaivettaessa esille muinaisjäänöksiä.

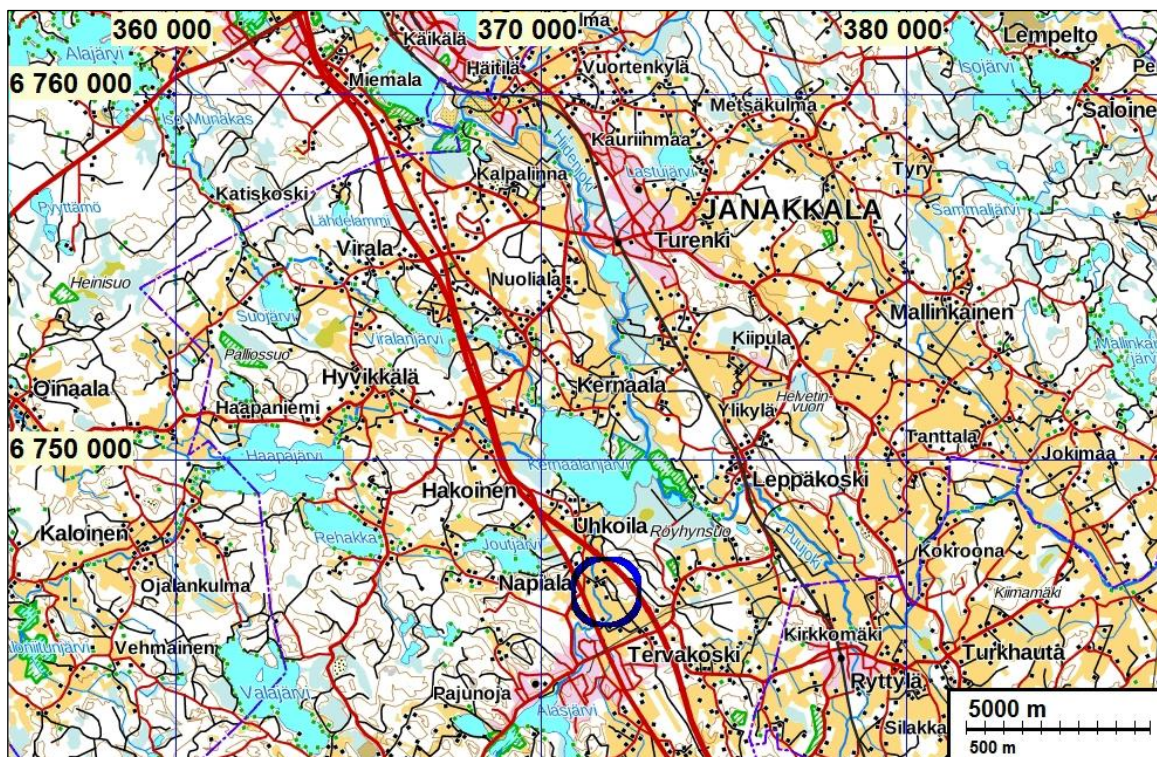
Tilaaaja: Elenia Oy.

Tekijä: Mikroliitti Oy, Juuso Koskinen.

Aiemmat

tutkimukset: Hyvönen, R., Virtanen, T., Kupila, O. & Mäkelä, M. irtolöytö 2013; Vanhatalo, S. tarkastus 2013.

Tulokset: Valvonnassa löydettiin myöhäisiä metalliesineitä. Muinaisjäänöksiä ei havaittu.



Tutkimusalue sijaitsee sinisen ympyrän sisällä.

Muita tietoja: Koordinaatit ja kartat ovat ETRS-TM35FIN-koordinaatistossa. Maastokartat Maanmittauslaitoksen maastotietokannasta 4/2019, ellei toisin mainittu. Muinaisjäänösrekisteri on tarkastettu 4/2019. Valokuvia ei ole talletettu mihinkään viralliseen arkistoon, eikä niillä ole mitään kokoelmatunnusta. Valokuvat ovat digitaalisia, ja ne ovat tallessa Mikroliitti Oy:n palvelimella. Kuvaaja: J.Koskinen.

Johdanto

Elenia Oy rakentaa maakaapeliverkkoa Janakkalan Melkkolan alueella. Linja kulkee Melkkolan rautakautisen asuinpaikan läpi (mj-tunnus 1000023233). Kohde on löytynyt metallinetsintää harrastavan Kanta-Hämeen Menneisyyden Etsijät -ryhmän toimesta vuonna 2013. Museoviraston virkailija on tarkastanut sen samana vuonna. Muita tutkimuksia kohteella ei ole tehty. Museovirasto edellytti 2.11.2018 annetussa lausunnossa (MV/1374/05.01.00/2018), että Melkkolan muinaisjäännösalueella ja sen läheisyydessä kaapeliojaa pitää kaivaa arkeologin valvonnassa. Elenia Oy tilasi valvonnan Mikroliitti Oy:ltä 1.4.2019. Arkeologi Juuso Koskinen teki valvonnan 11.- 12.4.2019.

Valvonta

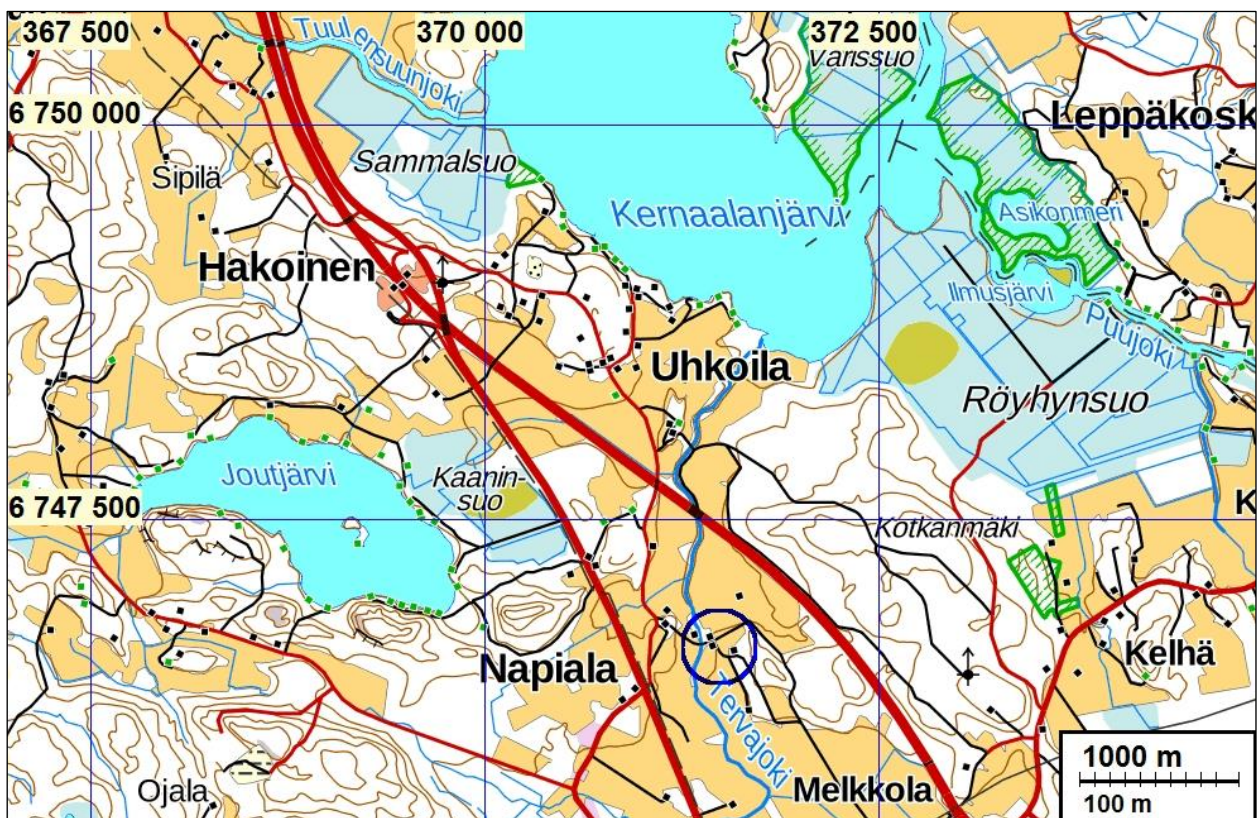
Valvottava kaapelioja kaivettiin peltojen ja hiekkateiden reunaan, Uutilan sekä Perttulan talojen välillä sijaitsevalla alueella. Harrastajat olivat löytäneet vuonna 2013 rautakautisia löytöjä kahdesta keskittymästä, n. 70 m Perttulan talolta itään ja n. 250 m etelään. Lisäksi ryhmä oli paikantanut Tervajoen rannasta kiven, johon oli hakattu risti. Alueella, jossa kaivanto kulki, on sijainnut tiiviisti rakennettu tila 1800-luvun lopulla (ks. kartta alla).

Kaivannon määräsyyvyys oli n. 70 cm, ja se kaivettiin kärjestään n. 50 cm leveällä kauhalla. Työ tehtiin aurinkoisissa keväisissä olosuhteissa. Routaa ei enää esiintynyt, ja pellot olivat viimevuotisen niiton jälkeisellä sängellä, mikä mahdollisti hyvin myös pintamaan tarkastelun kaivannon vierustoilla. Valvonnan yhteydessä käytettiin metallinpaljastinta. Tutkin otoksina kaivannon seinämiä paljastimella, muun valvontatyönsä ohessa. Kaivausurakoitsijan, Wiren, työntekijä kävi omalla laitteellaan läpi kaivetun maan kasoja. Osan ajasta paikalla oli myös Reijo Hyvönen Kanta-Hämeen Menneisyyden Etsijöistä. Myös hän kävi metallinpaljastimellaan läpi maakasoja. Hän tutki myös valvottavan linjan pohjoisosan pintamaata, ennen kuin kaivaminen oli yltänyt sinne asti. Kumpaakin avustajaa ohjeistettiin etsimään metallia ainoastaan maakasoista sekä valvontaan edellytetyltä kaapelilinjalta. Avustajat noudattivat tarkasti ohjeita.

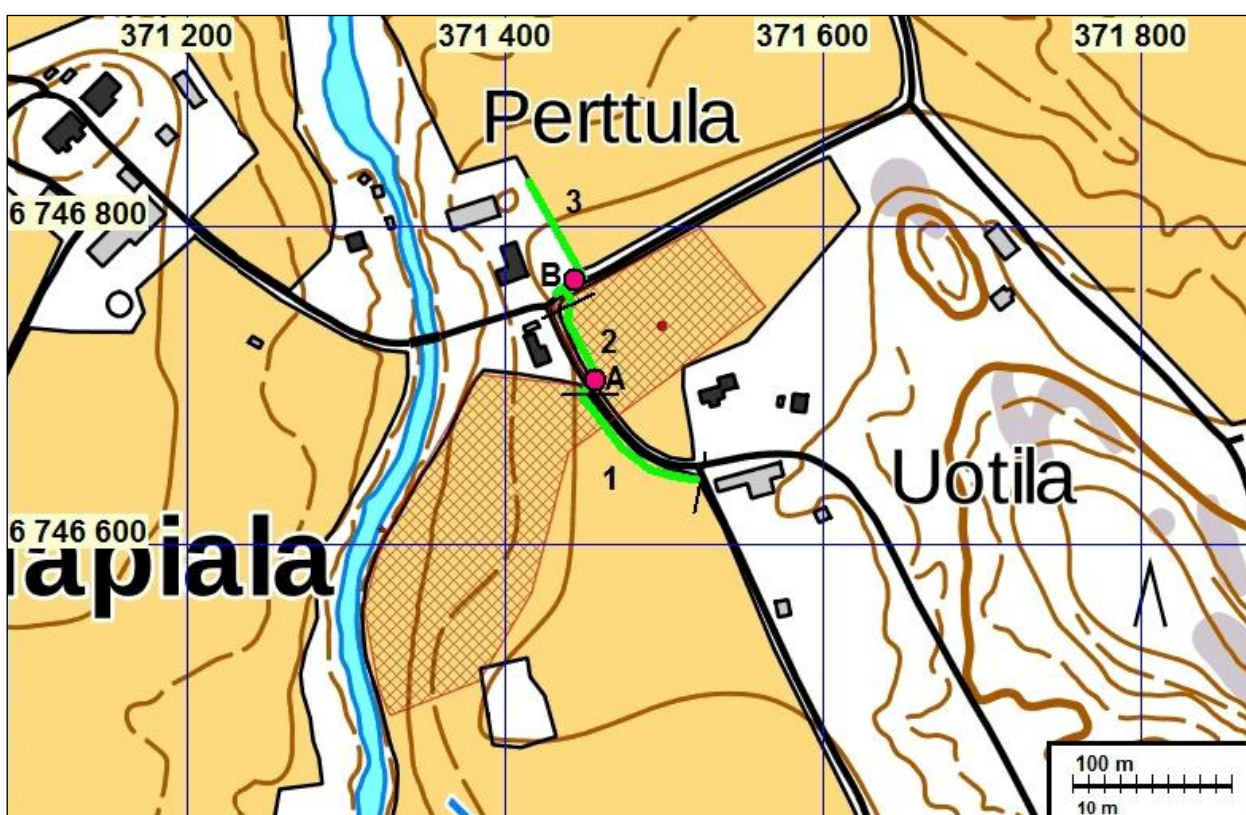
Valvottu linja on jaettu tässä raportissa kolmeen osaan havaintojen esittämisen helpottamiseksi (ks kartta alla). Osuus 1 kulki Melkkolantien etelä- ja lounaispuolella pellon reunalla. Se alkoi Uutilan tilalta etelään erkanevan pihatien tasalta. Osuuden 2 alussa kaivanto vaihtoi puolta Melkkolantien itäpuolelle, jossa se kulki pellon reunaa pitkin pohjoiseen. Osuus 3 alkoi Melkkolantiestä koilliseen erkanevan kiertotien eteläreunalta. Tien pohjoispuolella kaivanto jatkui nurmipihan reunassa itä-länsi-suuntaisena, ja lopuksi se kääntyi pohjoiseen, kulkien Perttulan itäpuolisen pellon reunaa pitkin.



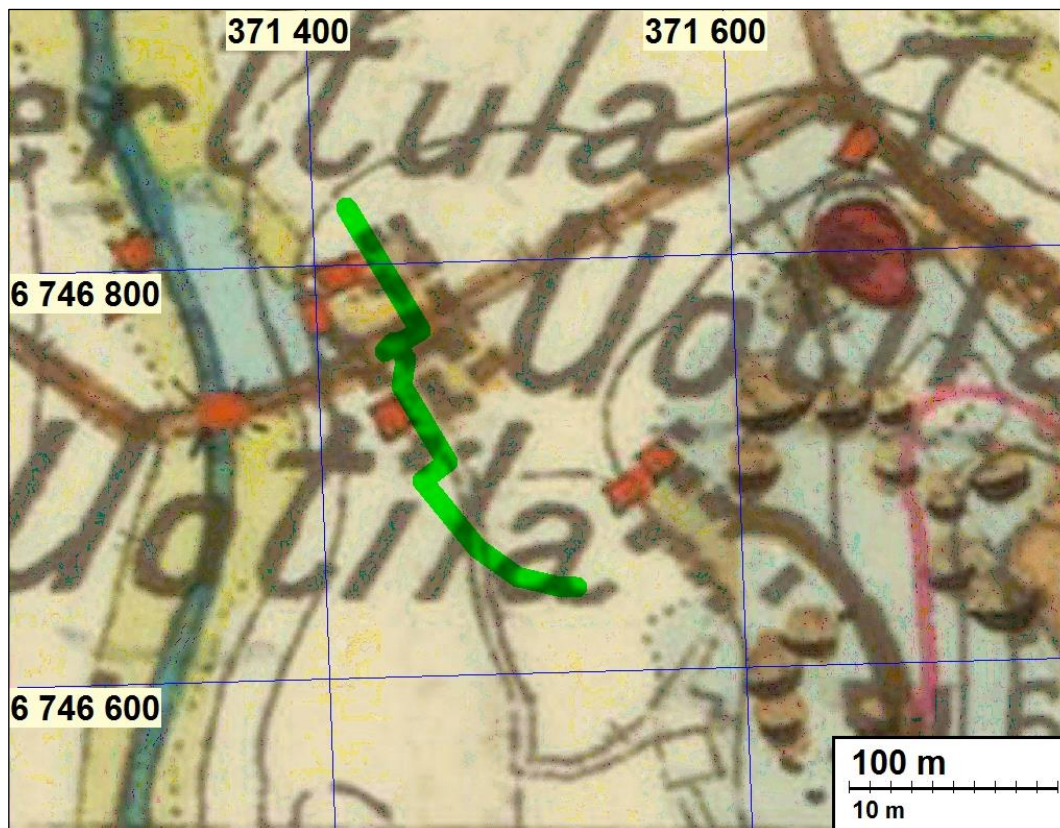
Osuuden 3 maata avataan. Metallinetsintää harrastava Wiren työntekijä kaivaa löytöä esille osuuden 2 maakasasta. Lounaaseen.



Tutkimusalue sijaitsee sinisen ympyrän sisällä



Valvottu kaivanto vihreällä merkittynä. Melkkolan muinaisjäännöksen (1000023233) suoja-alue punaisella ristikolla. Muinaisjäännöksen sijainti punaisella pisteellä. Kaivannon osuudet: 1,2 ja 3, havainnot A ja B.



Kaivanto vuoden 1884 senaatinkartalla. Kaivanto kulkee tiiviisti rakennetun tilan läpi. Punaiset rakennukset ovat asuinrakennuksia ja mustat ulkorakennuksia.

Osuus 1

Osuus kaivettiin 11.4. Kaivannon maa oli n. 30- 40 cm peltomultaa, jonka alta alkoi kaivamaton savi. Osuuden peltomullasta tehtiin useita metallinpaljastinlöytöjä. Kaikki vanhoilta vaikuttavat löydöt olivat tako- ja hevosenkengän nauvoja sekä muita pieniä rautalöytöjä. Samankaltaisia löytöjä saatiin myös maakasoista. Metallilöytöjen lisäksi löytyi yksi pala fajanssia. Paikalla ollut Reijo Hyvönen kertoi, että kaivanto kulki juuri sillä pellonreunalla, josta KHME oli löytänyt rautakautisia esineitä vuonna 2013. Tässä valvonnassa paikalta ei löydetty yhtään rautakautista esinettä, eikä kohdalla esiintynyt minkään aikaista kulttuurikerrosta. Peltomullassa olleet löydöt vaikuttivat kaikki historiallisen ajan löydöiltä.



Vasemmalla: Osuus 1:n alkupää. Peitetty kaivanto näkyy harmaana kuvan vasemmassa reunassa.
Oikealla: Osuus 1:n valmista kaivantoa. Wiren työntekijä avustaa metallinetsinnässä kuvan taka-alalla.
Luoteeseen.



Osuus 1:ltä löytyneitä metalliesineitä. Vasemman kuvan löydöt ovat rautaa. Oikean kuvan ylärivissä kolme rautaesineitä, keskellä alumiiniseosta oleva varras ja alhaalla kuparipeltiä.

Osuus 2

Osuus kaivettiin myös 11.4. Kaivannon pohjamaa oli savea, jonka päällä oli n. 30- 50 cm peltomultaa. Osuuden pohjoispäässä pohjamaa vaihtui ensin kiviseksi moreeniksi, ja sitten puhtaaksi siltiksi.

Osuus alkoi kohdasta, jossa oja kaivettiin Melkkolantien poikki. Tien keskivaiheilta alkaen havaittiin kaivannon pohjoisseinämässä (Havainto A, N 6746703 E 371457) n. 15- 30 cm paksu kerros tummaa maata. Se jatkui n. 7 m matkalla. Se ylettyi siis kohtaan, jossa kaivanto oli kääntynyt jo pohjoiseen. Pohjoiseen kulkevalla osalla kerros näkyi kaivannon länsiseinämässä. Kerros esiintyi pohjasaven päällä, ja oli osaksi myös sekoittunut siihen. Tien kohdalla tumman kerroksen yläpuolella oli hiekkatien kerrostumia, itäpuolen ojan kohdalla sen päällä oli vesijohtoventtiilien kaivannon sekoittuneita maita ja pohjoiseen kääntyneen kaivannon kohdalla kerrosta peitti peltomulta. Tummassa maassa oli kuonaantuneita tiiliä, paloja hiiltä, sekä vanhanaikaisen vasaran pää. Pohjoisemmalta osaltaan ilmiö vaihtui hajanaisten kivien kerrokseksi, jonka seassa oli tiilimurua. Kivet ja tiilimuru olivat peltomullan seassa, jonka alta alkoi puhdas pohjamaa.

Osuuden maakasoista löydettiin huomattavasti enemmän rautalöytöjä kuin osuudelta 1. Monet niistä olivat historiallisen ajan tarvekalujen osia, joiden lisäksi osuudelta saatiin paljon samankaltaisia pieniä rautalöytöjä kuin osuudelta 1.



Havainto A:n, N 6746703 E 371457, tumma maakerros näkyy kuvassa lapion oikealla puolella, hieman sen puolivälin yläpuolella. Kaivannon reunan päällä näkyy vesijohtojen venttiileitä. Pohjoiseen.



Vasemmalla: Havainto A:n pohjoispään peltomullassa näkyneet hajanaiset kivet esiintyivät metallinilmäisen ja lapion välillä.

Oikealla: Pohjamaa on vaihtunut isokiviseksi moreeniksi osuuden 2 pohjoisosalla.



Vasemmalla: Osuus 2:n löytöjä. Kaikki ovat rautaesineitä, lukuun ottamatta kahta oikeassa reunassa olevaa nykyajan valmistetta.

Oikealla: Kaikki löydöt ovat rautaa. Ne vaikuttavat myöhäisen historiallisen ajan esineiltä. Oikealla ylhäällä on havainto A:n tummasta maasta löytynyt vasara.



Vasemmalla: Kaikki löydöt ovat rautaa, lukuun ottamatta oikealla olevia pyöreitä esineitä, jotka ovat alumiiniseosta.

Oikealla: Kaksi ylemmää löytöä on rautaa. Kaksi alinta ovat tunnistamatonta metallia, jossa esiintyy hyvin vähän korroosiota.



Osuus 2:n maakasasta löytynyt puukon terä.

Osuus 3

Osuus kaivettiin 12.4. Tien pohjoisreunalla itä-länsi-suunnassa kulkevalla osuudella oli pintamaana 20- 50 cm soransekaista nurmimultaa, jonka alta alkoi puhdas vaaleanharmaa siltti. Pihatien kohdalla oli siltin päällisenä kerroksena n. 10- 30 cm tummaa maata, jossa oli tiiliä ja isoja kiviä, eli purkukerrosta, jota oli levitetty tien pohjaksi (Havainto B, N 6746766 E 371444). Kerrostuma oli samankaltaista kuin osuudella 2 havaittu tumma kerrostuma, eli havainto A. Tien pohjoisreunalla kulkevan osuuden pohjalla kulki koko matkalla aiemmin asennettuja kaapeleita. Pellon reunaa pitkin pohjoiseen kulkeva osuus kaivettiin myös kahden jo ennestään maahan kaivetun kaapelin väliin. Myös tällä pellon reunalla pohjamaa oli silttiä. Sen päällä oli n. 30 cm peltomultaa.

Tien pohjoisreunan pintamaasta ja maakasoista löytyi myöhäisiä historiallisen ajan löytöjä, kuten sahanterä, saranatappi, astialasia ja posliinia. Kohta vastasi löytöaineistoltaan ja runsaudeltaan osuutta 2, jossa oli myös paljon historiallisen ajan rautaisia tarvekaluja ja pienesineitä. Pohjoiseen kulkeneella osalla oli vain nykyaikaisia löytöjä, sekä yksi tunnistamaton suuren rautaesineen kappale.



Vasemmalla: Osuus 3 alkoi Melkkolantiestä itään erkanevan kiertotien eteläreunalta. Kuvan etualalla näkyvä voimakaapeli kulkee tien eteläreunan kohdalla. Tien pohjoispuolella kaivanto teki piston vasemmalla näkyville jakokaapeille. Pakettiauton edessä on pihatie, jonka pohjaksi oli levitetty historiallisen ajan purkukerrosta (Havainto B, N 6746766 E 371444). Taka-alalla vihreä kaivinkone on pellonreunaa kulkevan kaapeliojan takana. Pohjoiseen.

Oikealla: Osuuden 3 kaivantoa tien pohjoisreunalla. Lounaaseen.



Vasemmalla: Osuus 3:n pohjoispää. Valvonta päättyi tähän. Etelään.

Oikealla: Löytöjä tien pohjoisreunaa kulkeneelta kohdalta.



Vasemmalla: Lisää löytöjä samasta kohtaa. Ylärivissä posliinia ja astialasia, alarivissä rautalöytöjä.

Oikealla: Metallilöytöjä pellonreunaa kulkeneelta osalta. Nykyaikaisia esineitä ja oikealla ylhäällä tunnistamaton suuren rautaesineen kappale.

Tulos

Valvonnassa ei tullut esille muinaisjäännöksiä. Yhtään rautakauteen selvästi viittaavaa löytöä tai havaintoa ei saatu. Missään kohtaa kaivantoa ei havaittu ehjää kulttuurikerrosta. Runsaat metalliaineistot lienevät peräisin ajalta, jolloin paikalla sijaitti vielä paljon ulkorakennuksia, eli 1800-luvun lopulta. Kaikki metalliesineet löytyivät peltomullasta tai kaapelikaivannon maakasoiista. Ne laitettiin takaisin löytöosuutensa maihin.

16.4.2019

FM Juuso Koskinen,
Mikroliitti Oy

Lähteet

1884. Senaatinkartta, Hämeen Lääniä, Hauhon Kihlakuntaa (XIII:28)